

**サーバーリプレースにおける  
クライアント用プログラムの移行手順**

— クライアント用プログラムのバージョンアップを伴う場合 —

最終更新日：2015年8月17日

キヤノン IT ソリューションズ株式会社

## 目次

I. はじめに .....	3
II. サーバーリプレイスに関する注意事項 .....	4
III. サーバーリプレイスにおけるクライアント用プログラムの移行の流れ .....	5
IV. クライアント用プログラムの移行手順 .....	6

## I. はじめに

本資料は、サーバーリプレースに伴い、現在ご利用中の ESET File Security for Microsoft Windows Server または ESET NOD32 アンチウイルス(サーバーOS向け)の設定を新しいサーバーに移行する際の注意事項や手順をご案内しております。

※ 本手順はサーバーリプレースと同時に、クライアント用プログラムを最新バージョンに変更する場合の手順です。

現在ご利用中のバージョンを継続利用するお客さまは、下記資料をご参照ください。

サーバーリプレースにおけるクライアント用プログラムの移行手順  
— 現在ご利用中のバージョンを継続利用する場合 —  
[http://canon-its.jp/supp/eset/doc/replace\\_client.pdf](http://canon-its.jp/supp/eset/doc/replace_client.pdf)

### 【 略称について 】

本資料では、プログラム名を以下の略称で表記します。

プログラム名	略称
ESET File Security for Microsoft Windows Server	EFSW
ESET NOD32 アンチウイルス	EAV
ESET Remote Administrator	ERA

## II. サーバリプレースに関する注意事項

サーバリプレースに伴い、サーバーの OS が変更になることで、フォルダーのパスが変更になる可能性があります。パスはウイルス検査の対象からフォルダーを除外する際に使用しますが、フォルダーのパスが変更になっても、本設定は古いパスを維持します。

お客さまにて除外設定の内容をご確認いただき、必要に応じて、新サーバーにクライアント用プログラムをインストール後に設定を変更してください。

設定方法は、下記の 2 通りがあります。

- 各端末において手動で設定する
- ERA によるクライアント管理をおこなっている場合は、タスク配布機能でクライアントの除外設定を一括変更する

### [ 参考 ] Q&A

[Q&A] 特定のファイル/フォルダーを検査対象から除外する

- ◇ 法人向けサーバー・クライアント用製品をご利用の場合

[http://eset-support.canon-its.jp/faq/show/64?site\\_domain=business](http://eset-support.canon-its.jp/faq/show/64?site_domain=business)

- ◇ 法人向けサーバー専用製品をご利用の場合

[http://eset-support.canon-its.jp/faq/show/64?site\\_domain=server](http://eset-support.canon-its.jp/faq/show/64?site_domain=server)

### III. サーバリプレイスにおけるクライアント用プログラムの移行の流れ

クライアント用プログラムの移行の流れは以下のとおりです。

クライアント用プログラムの移行の流れ	手順記載 ページ
(1) 旧サーバーの EAV の設定の確認	P.6
(2) 新サーバーに EFSW をインストール	P.9
(3) 新サーバーの EFSW の設定をおこなう	P.10
(4) 新サーバーの EFSW の動作を確認	P.13
(5) 旧サーバーのクライアント用プログラムをアンインストール	P.14

## IV. クライアント用プログラムの移行手順

### (1) 旧サーバーの EAV の設定の確認

EAV から EFSW へ自動で設定を引き継ぐことはできません。新サーバーに EFSW をインストール後、手動で必要な設定をおこなう必要があります。

現在ご利用中の EAV の設定がどうなっているかを確認し、EFSW に必要な設定を洗い出します。

※ 現在の設定をすでに把握されている場合、または、サーバーリプレイスとあわせて新しい設定へ変更を予定している場合などは本手順の実施は必要ありません。

#### < EAV の設定画面の開き方 >

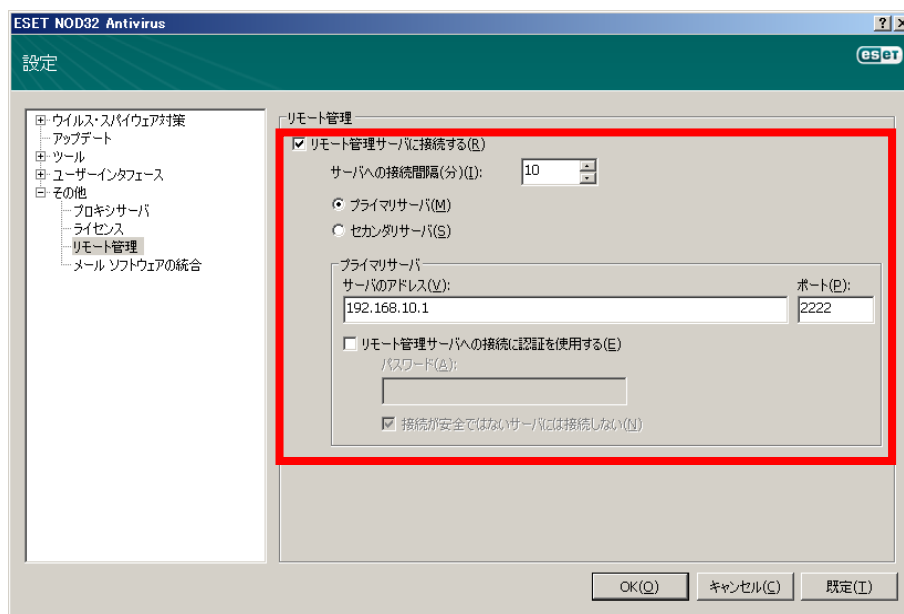
画面右下の通知領域にあるクライアント用プログラムのアイコンをダブルクリックして、EAV の基本画面を開いた状態で、キーボードの [F5] キーを押下して、設定画面を開きます。

## < 主な設定 >

### 1-1. リモート管理

ERA による管理をおこなうための設定です。

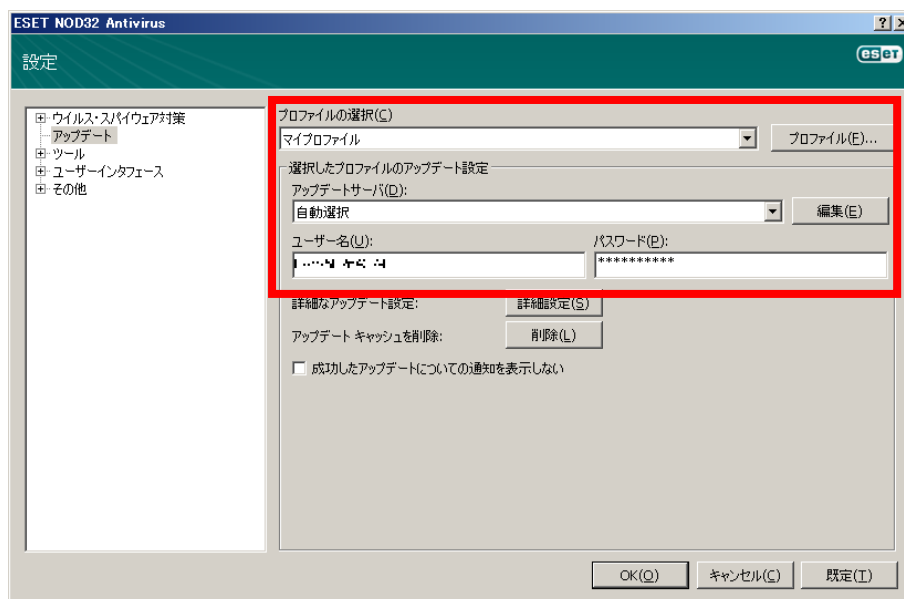
【 設定箇所 】 [その他] - [リモート管理]



### 1-2. アップデート

ウイルス定義データベースのアップデートをおこなうための設定です。

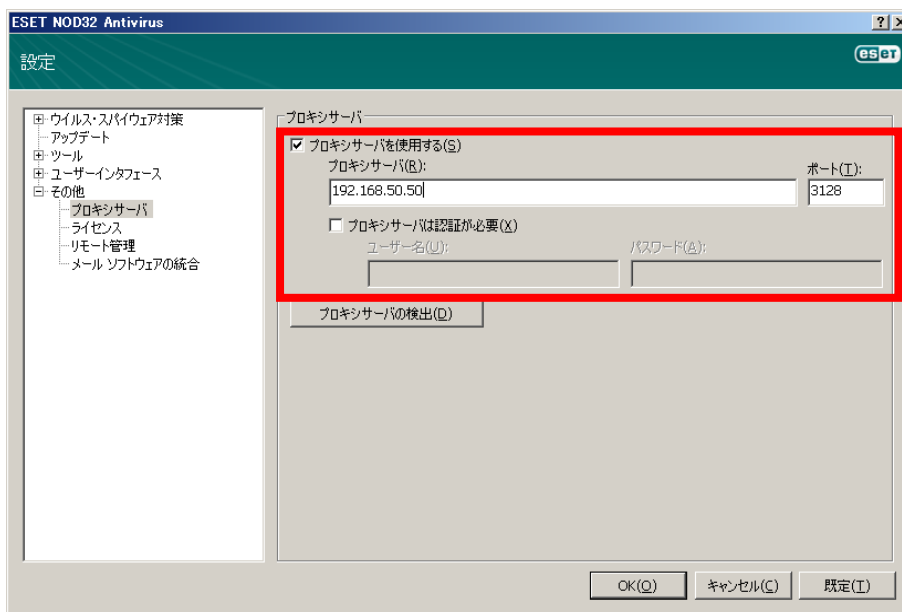
【 設定箇所 】 [アップデート]



### 1-3. プロキシサーバー

プロキシ環境でご利用いただく際に必要な設定です。

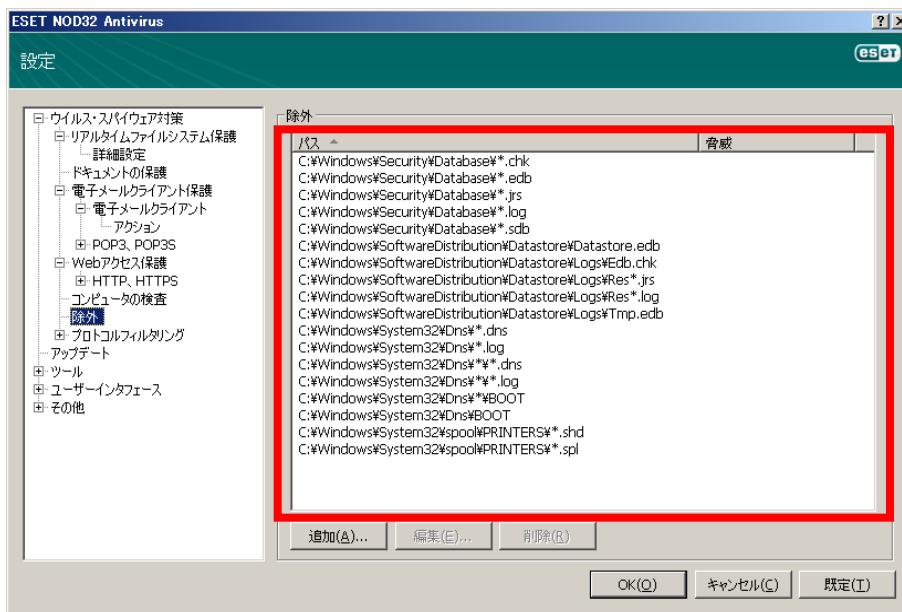
【 設定箇所 】 [その他] - [プロキシサーバ]



### 1-4. 除外

リアルタイムファイルシステム保護の検査対象から特定のフォルダーやファイルを除外するための設定です。

【 設定箇所 】 [ウイルス・スパイウェア対策] - [除外]





## (2) 新サーバーに EFSW をインストール

ユーザーズサイトからダウンロードした EFSW のインストールプログラムを使用して、クライアント用プログラムのインストールをおこないます。

インストール手順はユーザーズサイトに公開されているマニュアル『ユーザーズガイド』の下記項目をご参照ください。

[ 参考 ] ユーザーズサイト URL

<http://canon-its.jp/product/eset/users/>

### **ESET File Security for Microsoft Windows Server インストール手順**

- ◆ ユーザーズガイド 基本インストール編
  - Chapter 3 サーバー用プログラムのインストール方法
    - 3.1 ESET File Security for Microsoft Windows Server のインストール

### (3) 新サーバーの EFSW の設定をおこなう

P.6～P.8 「(1) 旧サーバーの EAV の設定の確認」で確認した内容を新しいサーバーにインストールした EFSW に設定します。

#### < EFSW の設定画面の開き方 >

画面右下の通知領域にあるクライアント用プログラムのアイコンをダブルクリックして、EFSW の基本画面を開いた状態で、キーボードの [F5] キーを押下して、設定画面を開きます。

#### < 主な設定 >

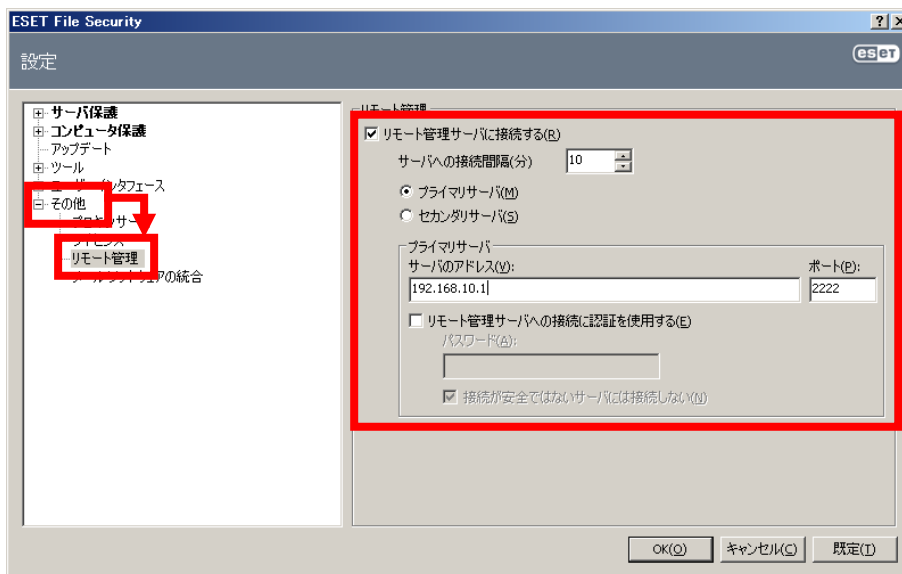
下記に主な設定について設定箇所を記載しますので、赤枠内の項目を設定してください。

その他必要な設定があれば、その設定もおこなってください。

#### 3-1. リモート管理

ERA による管理をおこなうための設定です。

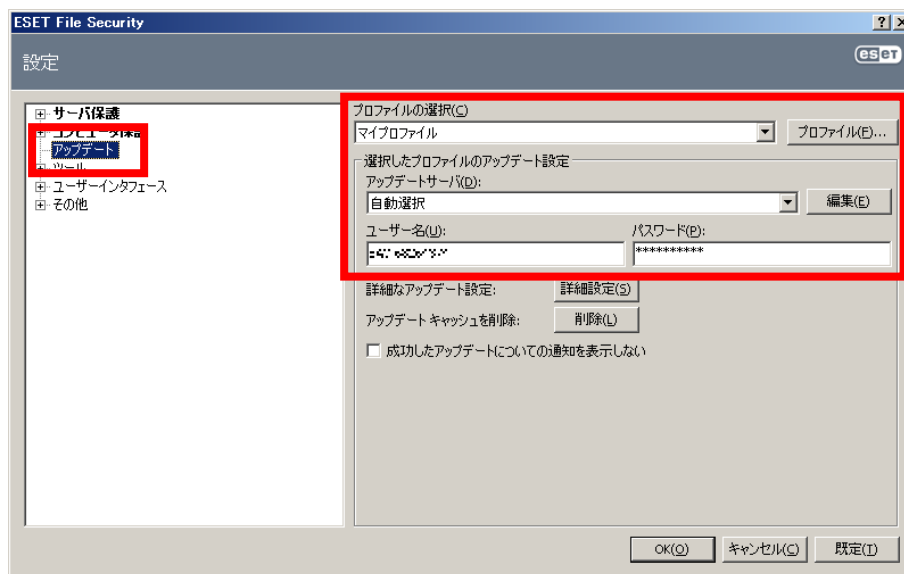
【設定箇所】 [その他] - [リモート管理]



### 3-2. アップデート

ウイルス定義データベースのアップデートをおこなうための設定です。

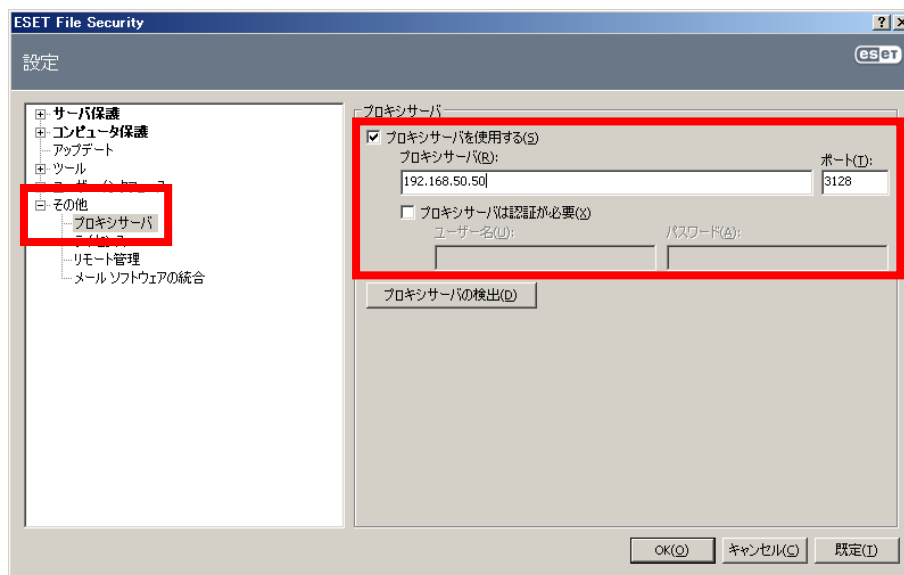
【設定箇所】 [アップデート]



### 3-3. プロキシサーバー

プロキシ環境でご利用いただく際に必要な設定です。

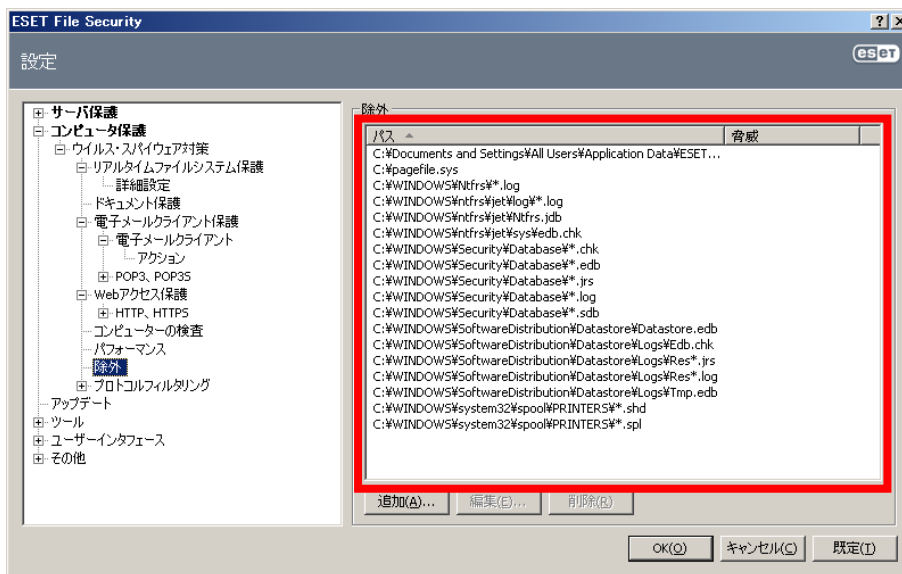
【設定箇所】 [その他] - [プロキシサーバ]



### 3-4. 除外

リアルタイムファイルシステム保護の検査対象から特定のフォルダーやファイルを除外するための設定です。

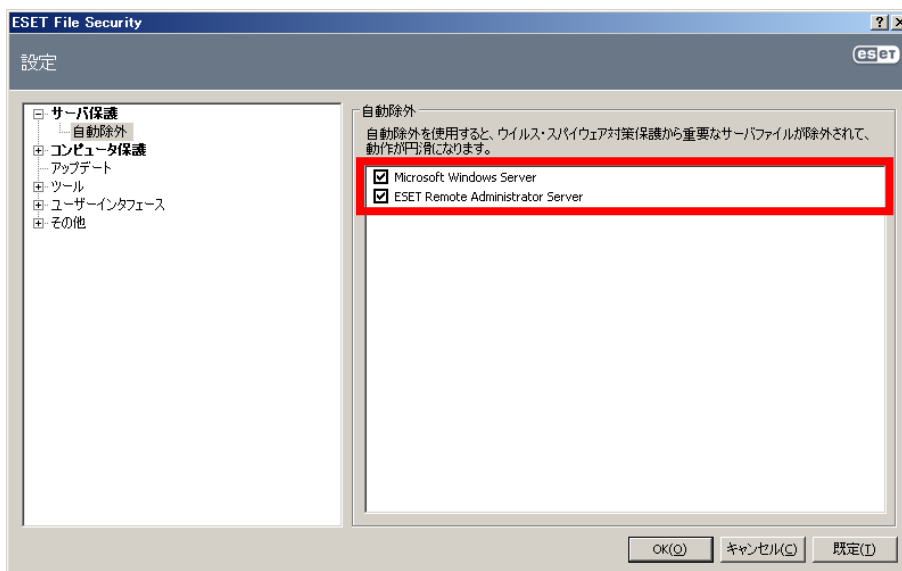
【設定箇所】 [コンピュータ保護] - [ウイルス・スパイウェア対策] - [除外]



### 3-5. 自動除外

データベースファイルなどを自動的に除外するための設定です。

【設定箇所】 [サーバ保護] - [自動除外]



#### (4) 新サーバーの EFSW のウイルス定義データベースをアップデート

新サーバーの EFSW が正常にウイルス定義データベースをアップデートできることを確認します。

- 4-1. 画面右下の通知領域にあるクライアント用プログラムのアイコンをダブルクリックします。



- 4-2. [アップデート] - [ウイルス定義データベースをアップデートする] をクリックして、ウイルス定義データベースのアップデートをおこないます。

we protect your digital worlds

- 4-3. [ウイルス定義データベースのアップデートが成功しました] または [最新のウイルス定義データベースがインストールされています] と表示されたら、アップデートは完了です。

**(5) 旧サーバーからクライアント用プログラムをアンインストール (旧サーバーを破棄しない場合のみ)**

旧サーバーを廃棄するお客さまは、本手順を実施する必要はありません。

必要のないサーバーに ESET 製品が残っていると、ライセンス数を超過する可能性があります。

「スタート」メニューの「すべてのプログラム」から、クライアント用プログラムをアンインストールします。アンインストール手順の詳細はユーザーズサイトで公開されているマニュアル『ユーザーズガイド』の下記項目をご参照ください。

[ 参考 ] ユーザーズサイト URL

<http://canon-its.jp/product/eset/users/>

**ESET NOD32 アンチウイルス V4.2 アンインストール手順**

---

- ◆ ESET Smart Security V4.2 / ESET NOD32 アンチウイルス V4.2  
ライセンス製品 ユーザーズガイド
  - Chapter 5 ESET ライセンス製品のインストールと初期設定  
～ クライアント PC 用ソフトウェア編
  - 05-09 クライアント PC 用ソフトウェアのアンインストール
    - アンインストール手順 1 ～ 手動アンインストール

**ESET NOD32 アンチウイルス V4.0 アンインストール手順**

---

- ◆ ESET Smart Security V4.0 / ESET NOD32 アンチウイルス V4.0  
ライセンス製品 ユーザーズガイド
  - Chapter 5 基本的な使い方
    - 5.1 インストール、アンインストール
      - アンインストール

## **ESET NOD32 アンチウイルス V3.0 アンインストール手順**

---

- ◆ ESET Smart Security / ESET NOD32 アンチウイルス ライセンス製品  
ユーザーズガイド
  - Chapter 2 基本的な使い方
    - 2.1 インストール、アンインストール
      - アンインストール